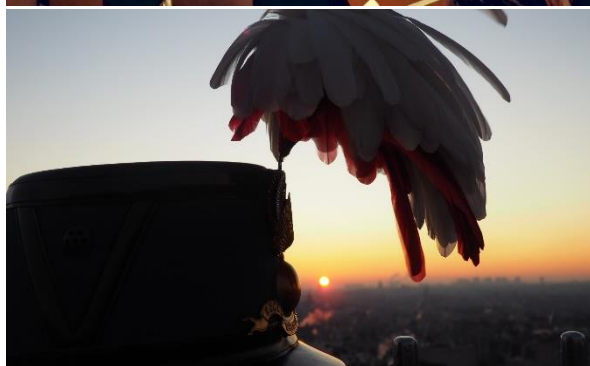
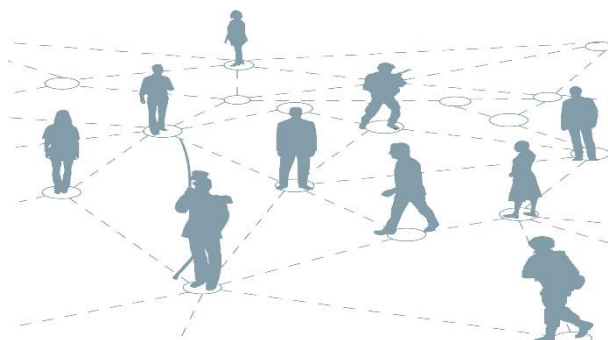


FONDATION SAINT-CYR

RAPPORT D'ACTIVITÉS

2020



SOMMAIRE

Mot du Président	3
Chapitre 1 : les activités de recherche	4
La chaire Cyberdéfense et Cyber sécurité	5
La chaire Grands Enjeux Stratégiques Contemporains	7
Le centre d'Expertise Lutte contre le Terrorisme	9
La chaire « Soldat augmenté dans l'espace numérique de bataille »	10
Travaux NAVAL GROUP	12
Chapitre 2 : la gouvernance et les ressources humaines	13
Membres du conseil d'administration	14
Evolution des ressources humaines	15
Chapitre 3 : la situation financière	16
Les produits d'exploitation	17
Les charges d'exploitation	20
Le résultat	25
 Annexe : bilan et compte de résultat 2020	
 Signatures	 30

LE MOT DU PRESIDENT



L'année 2020 peut être considérée comme une année transitoire et atypique à plus d'un titre. Elle a d'abord pâti, à l'instar de ce qu'a vécu l'ensemble de la société française, des effets de la crise sanitaire, induisant une activité particulièrement réduite. Elle a par ailleurs été marquée par la finalisation des actions engagées visant à recentrer l'action de la Fondation sur ses seules activités de soutien au rayonnement et à la recherche, conformément à son objet statutaire. Elle a enfin vu le renouvellement de l'équipe dirigeante à l'automne, avec l'élection d'un nouveau président et l'arrivée d'un nouveau directeur général.

En dépit des contraintes induites par la situation sanitaire qui a frappé notre pays dès le début de l'année, les chaires de recherche ont poursuivi leurs travaux à des degrés divers, en fonction de leurs champs d'action respectifs. La chaire Cyber Défense, dont la convention est arrivée à terme à l'été 2020, est à la recherche 'un nouveau partenaire pour pallier le retrait de l'un de ses deux mécènes. Le Centre d'Expertise sur la Lutte Contre le Terrorisme, quant à lui, a vu l'ensemble de ses activités programmées annulées. A contrario, les travaux de thèse de la chaire relative au soldat augmenté dans l'espace numérique de bataille ont pu se poursuivre de façon satisfaisante. Enfin, la chaire des grands enjeux stratégiques contemporains, en partenariat avec Paris 1 Panthéon Sorbonne, a réussi à maintenir la majeure partie des conférences de son cycle annuel, avant que le premier confinement ne contraigne ses organisateurs à annuler les trois dernières.

Sur le plan financier, en dépit de ces contraintes conjoncturelles et des moindres ressources enregistrées, le bilan 2020 fait apparaître un résultat net comptable de 74 000 €. Ce résultat est le fruit d'une réduction importante des dépenses de fonctionnement d'une part et des produits financiers issus des placements particulièrement avisés et pertinents effectués par l'équipe dirigeante précédente d'autre part. Toutefois, bien que la situation financière soit à ce stade consolidée, la conquête de nouvelles ressources demeure très ralentie du fait des incertitudes liées à la crise sanitaire.

Alors que l'Académie Militaire de Saint-Cyr Coëtquidan¹ est entrée dans une nouvelle ère avec son projet "ESCC 2030" et que le chef d'état-major de l'armée de Terre vient de renouveler sa confiance à la Fondation pour poursuivre sa mission au service du rayonnement et de la recherche, l'ambition de la nouvelle équipe dirigeante vise à lui donner un nouvel élan en s'appuyant sur les solides acquis de la Fondation et en développant son activité. Agissant toujours sous forte contrainte du fait des suites de la crise sanitaire, elle aborde malgré tout l'année 2021 avec confiance pour mettre en œuvre de façon volontariste ses orientations stratégiques pour la période 2021-2023. Celles-ci devraient permettre de mettre en place un nouveau modèle économique adapté aux contraintes conjoncturelles et d'aborder ainsi les prochaines années avec une stabilité et un équilibre confortés.

André Autrand

Président de la Fondation Saint-Cyr

¹ Nouveau nom donné aux Ecoles de Saint-Cyr Coëtquidan début 2021.

Chapitre 1

Les activités de Recherche

Leçon inaugurale de la chaire des grands enjeux stratégiques contemporains prononcée par Hubert Védrine



LA CHAIRE CYBERDEFENSE ET CYBERSECURITE



La Chaire Cyberdéfense et Cybersécurité inaugurée en 2012, renouvelée en 2015 pour une période de 3 ans, puis renouvelée en 2018 pour 2 ans, a pour ambition de mieux anticiper les futures cyber menaces en associant les compétences militaires et civiles. Cette chaire est le fruit d'un partenariat entre Thales, Sogeti, la Fondation Saint-Cyr et l'Académie Militaire de Saint-Cyr Coëtquidan. Le titulaire de la chaire est l'ambassadeur Jean-Paul Laborde.

La convention est arrivée à son terme en 2020 et Sogeti a décidé de se retirer du partenariat. La recherche d'un nouveau mécène est en cours, en coordination avec Thalès.

Les objectifs

- Mettre en place un programme de recherche de haut niveau.
- Développer des enseignements dans le domaine de la cyber défense en formation initiale.
- Fédérer une communauté nationale et internationale.
- Installer, à terme, un centre d'expertise sur les questions de cyber défense pour les forces à l'Académie Militaire de Saint-Cyr Coëtquidan.

Les activités menées en 2020

- **28, 29 et 30 janvier** : participation au Forum International de Cybersécurité à Lille en tant que partenaire.
- **25 février** : organisation d'un colloque sur "la gestion du risque numérique dans les collectivités territoriales".



Les autres activités programmées ont été annulées ou reportées à cause de la crise sanitaire.

LA CHAIRE CYBERDEFENSE ET CYBERSECURITE



Les activités de représentation

Au-delà des colloques qui permettent les rencontres de chercheurs, d'entrepreneurs ou de représentants de différents ministères, les activités de représentation du titulaire ou des membres de la chaire accentuent la visibilité de celle-ci au sein des instances internationales ou lors de grands évènements tels que le Forum International de Cybersécurité (FIC) ou l'European Cyber Week.

FIC 2020

- Cécile Doutriaux ² et Myriam Quéméner ³ lors de la table ronde : "la transformation numérique annonce-t-elle la déshumanisation de la société ?".
- Thierry Berthier ⁴ lors de la table ronde : "l'analyse comportementale peut-elle améliorer et révolutionner la détection" ?

10 juillet : intervention de Cécile Doutriaux sur la chaine B SMART lors de l'émission SMART TECH sur le thème : "quel rôle jouera l'IA dans les décisions de justice ?".

11 septembre : intervention de Cécile Doutriaux au salon EVER à Monaco sur le thème : "données et Smart Cities : quels risques en matière de sécurité et comment les gérer ?".



² **Maître Cécile Doutriaux**, avocate, a fondé le cabinet juridique JURIS DÉFENSE. Elle est membre de la chaire.

³ **Myriam Quéméner** est une magistrate française, spécialiste de la cybercriminalité sur laquelle elle a écrit plusieurs ouvrages, et experte auprès du Conseil de l'Europe

⁴ **Thierry Berthier** est Maître de Conférences en mathématiques à l'Université de Limoges et chercheur en cyberdéfense et cybersécurité

LA CHAIRE GRANDS ENJEUX STRATEGIQUES CONTEMPORAINS

La chaire grands enjeux stratégiques contemporains est le fruit d'un partenariat entre l'Université Paris 1 Sorbonne, MBDA, Airbus, le CEA, Thales, Naval group et la Fondation Saint-Cyr. Elle est dirigée par Louis Gautier.

Les activités de la chaire s'insèrent dans les programmes de formation des étudiants de licence, master et doctorat. Elle s'adresse également aux auditeurs extérieurs.

Cette chaire internationale est consacrée aux grands enjeux stratégiques contemporains relatifs aux notions de puissance, d'équilibre international, de sécurité collective ou de supériorité stratégique et technologique au XXI^e siècle. Dans ce cadre, se tient chaque année, au cours du premier semestre, un cycle d'une douzaine de conférences de haut niveau dispensées par des intervenants français ou étrangers de renom. Ces derniers sont en outre chargés, au terme du cycle d'enseignement, de la direction scientifique et de l'animation d'un colloque international portant sur le thème d'étude de l'année.



Le cycle 2020 avait pour thème : "la puissance américaine : assise et évolutions stratégiques".

- 20 janvier 2020 - Leçon inaugurale par Hubert Védrine, ancien ministre des affaires étrangères.
- 27 janvier 2020 – "Les perspectives de la politique étrangère américaine et les conséquences pour l'Europe" par Gérard Araud, ambassadeur de France.
- 03 février 2020 – "Trump : quels enseignements pour la Russie" par Andrey Kortunov, Directeur général du Russian International Affairs Council.
- 10 février 2020 – "Encore un siècle américain ? Les atouts stratégiques de l'Amérique face à ses concurrents" par Bruno Tertrais, directeur adjoint de la Fondation pour la Recherche Stratégique.

- 17 février 2020 – "L'intensification de la rivalité États-Unis-Chine dans les domaines économique et technologique" par Aaron L. Friedberg, Professeur de Politique et Affaires internationales, université de Princeton, Etats-Unis.
- 24 février 2020 – "L'avenir de la relation transatlantique : une lecture géopolitique" par Maxime Lefebvre et Elie Tenenbaum.
- 02 mars 2020 – "Enjeux stratégiques entre les Etats Unis et l'Asie : une perspective Japonaise" par Kazuto Suzuki, Vice-doyen et professeur, école supérieure de politique publique, université d'Hokkaido, Japon.
- 09 mars 2020 – "Fausse promesse : les Etats-Unis et le changement de régime au Moyen Orient" par Philippe Gordon, ancien sous-secrétaire d'Etat aux Etats-Unis auprès du président Barack Obama.

Les conférences des 16, 23 et 30 mars ont été annulées à cause de la crise sanitaire.



LE CENTRE D'EXPERTISE LUTTE CONTRE LE TERRORISME (CELT)

Créé en décembre 2015, en partenariat avec la Direction Exécutive du Comité contre le Terrorisme du Conseil de Sécurité de l'ONU (DECT), l'Académie Militaire de Saint-Cyr Coëtquidan, la Fondation Saint-Cyr et la SNCF, le centre d'expertise relatif à la lutte contre le terrorisme (CELT) a pour vocation de considérer la lutte contre le terrorisme dans une approche globale.

L'atout majeur du CELT repose en particulier sur des expertises pluridisciplinaires ainsi que sur la mise en relation d'organismes n'ayant que rarement l'habitude de travailler ensemble, afin de structurer les réseaux à même de renforcer chacun des piliers sur lesquels repose la société française.

Le CELT poursuit les objectifs suivants :

- un axe recherche proposant des ateliers, des journées d'études, des colloques et des publications sur les thèmes traités ;
- un axe de formation proposant des conférences, des cas pratiques et des exercices.

Monsieur Jean-Paul Laborde a pris la direction du CELT lors du dernier trimestre 2017. Il a notamment été directeur exécutif du Comité contre le terrorisme et Sous-Secrétaire Général de l'ONU de 2013 à l'été 2017.

Les activités menées en 2020

- Un workshop international en partenariat avec le FMI (Fonds Monétaire International) consacré au financement du terrorisme, programmé les 09 et 10 mars, a dû être annulé à cause de la crise sanitaire.

LA CHAIRE "SOLDAT AUGMENTÉ DANS L'ESPACE NUMÉRIQUE DE BATAILLE"

La chaire "soldat augmenté dans l'espace numérique de bataille", inaugurée le 23 mai 2017, a pour ambition de développer la recherche dans le domaine des conditions d'évolution du fantassin dans son environnement, en associant les compétences des mondes civil et militaire. Elle est le fruit d'un partenariat entre Safran, la Fondation Saint-Cyr et les Ecoles de Saint-Cyr Coëtquidan.

Ses objectifs

- Mettre en place un programme de recherche de haut niveau.
- Mettre en place une action de formation de doctorants.
- Contribuer au débat public par la publication dans des revues académiques et l'organisation de manifestations scientifiques.

Activités

Le cycle des activités est défini annuellement par le comité d'orientation et prend les formes suivantes :

- évaluation, en amont, de la faisabilité de certains développements ou l'apport de nouvelles technologies par la réalisation de thèses ;
- publications dans des revues spécialisées ;
- publications d'ouvrages et de documents de référence.

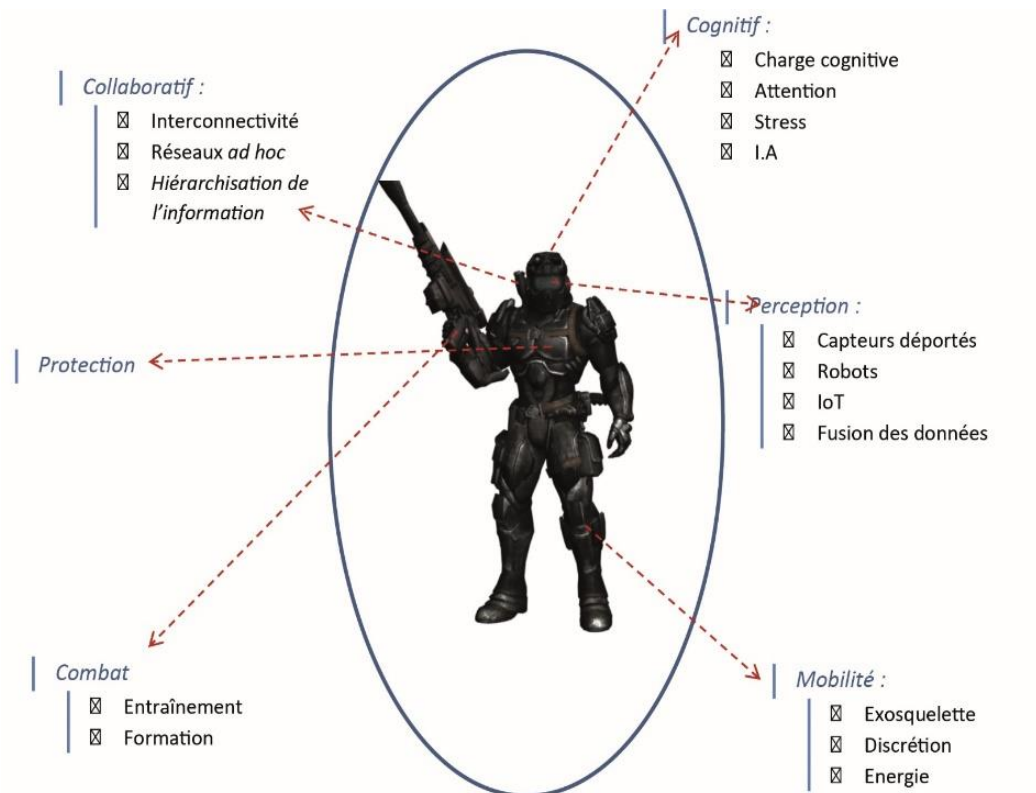
Thèses menées en 2020

- "Développement d'un modèle musculosquelettique générique du soldat de l'armée de Terre en vue du support de son activité physique" par Pierre Puchaud.
- "Apprentissage de plans de manœuvres off-road pour un véhicule autonome" par Kevin Osanlou.
- "Un outil de planification pour contrer la déstructuration d'un champ de bataille" par Guillaume Prévost.
- "Comportement dynamique de matériaux métalliques architecturés, obtenus par fabrication additive (impression 3D)" par Morwan Adlafi.0

Pierre Puchaud est le premier doctorant de la chaire à avoir soutenu sa thèse le 09 décembre 2020.

Résumé : le port d'un exosquelette d'assistance à la locomotion permet d'envisager une plus grande mobilité du soldat, de décharger les articulations, de limiter l'apparition de la fatigue musculaire et de limiter la dépense énergétique. En revanche, la conception des exosquelettes d'assistance à la locomotion à des fins militaires est soumise à de fortes contraintes qui rendent le déploiement d'exosquelette difficile. Ainsi, la modélisation musculosquelettique est envisagée comme un outil pour la conception et l'évaluation afin d'optimiser et de quantifier

les bénéfices biomécaniques pour les futurs utilisateurs. Dans cette thèse, on se propose de relever deux défis génériques et spécifiques liés à la modélisation musculosquelettique. Le premier défi vise à identifier des gammes de modèles représentatives de la population et de définir des lois de régression morphologiques génériques pour le soldat. Le deuxième défi consiste à mettre en place des méthodes de personnalisation géométrique et musculaire des modèles musculosquelettiques. Ces méthodes sont essentielles pour effectuer des simulations musculosquelettiques cohérentes et permettre la conception et l'évaluation des exosquelettes.



TRAVAUX REALISES AU PROFIT DE NAVAL GROUP

Thème : extension et application d'un solveur transitoire analytique pour le comportement dynamique des structures.

Sur demande de M. Grégory Girault, enseignant-chercheur au CREC Saint-Cyr, la Fondation Saint-Cyr a répondu à une demande d'étude de NAVAL GROUP qui souhaitait développer des solveurs analytiques pour l'étude des instabilités dynamiques et les appliquer pour le calcul de la réponse de structures navales et/ou sous-marines soumises à des sollicitations de type onde de choc. Ce type d'étude nécessite le recours à des modélisations de plus en plus complexes. La résolution de ces problèmes impose des simulations numériques très exigeantes.

L'objet de cette proposition était de rédiger une note de synthèse relative aux solveurs numériques dédiés à l'étude des instabilités dynamiques. Une analyse critique des différents solveurs a été menée (forces, faiblesses, avantages, inconvénients).

Pour la réalisation de cette étude, une post doctorante a été recrutée en CDD du 1^{er} mars 2019 au 31 janvier 2020.

Il est envisagé de poursuivre ces travaux par le biais d'une nouvelle étude en 2021.

A large red shape in the top-left corner of the page, consisting of a vertical rectangle on the left and a curved section on the right that tapers to a point at the bottom-left.

Chapitre 2



La gouvernance et les ressources humaines

MEMBRES DU CONSEIL D'ADMINISTRATION

AU 31 DECEMBRE 2020

Collège des membres fondateurs

Monsieur Pascal VIMARD (Thalès)

Monsieur Stéphane VOLANT (SNCF)

Vice-Amiral d'Escadre (2S) Xavier PAITARD (Airbus) Secrétaire

Collège des membres de droit

Madame Dominique DALMAS (ministère de l'intérieur)

Général de division Patrick Collet (ministère des armées) Vice-président

Madame Isabelle TISSERAND (Ministère de l'enseignement supérieur, de la recherche et de l'innovation)

Collège des personnalités qualifiées

Monsieur André AUTRAND Président

Monsieur Pierre TAPIE

Monsieur Tanneguy LARZUL

Monsieur Bruno GIORGIANNI Trésorier

Collège des amis de la Fondation Saint-Cyr

Monsieur Stève GENTILI Président d'honneur

Poste vacant

EVOLUTION DES RESSOURCES HUMAINES

Au 31 décembre 2020, la fondation Saint-Cyr emploie 4 salariés.

Permanents

- Monsieur le général de division (2S) Jean-François Lafont Rapnouil, en qualité de directeur général.
- Monsieur Thierry Renoux en qualité de secrétaire général (à temps partiel).

Doctorants :

- Monsieur Guillaume Prevost et Monsieur Morwan Adlafi, doctorants de la Chaire "Soldat augmenté dans l'espace numérique de bataille".

Mme Sixtine Gauthier a demandé une rupture conventionnelle de son contrat et a quitté son poste de chargée de communication le 31 mai 2020.

Monsieur Pierre Puchaud, doctorant de la Chaire "Soldat augmenté dans l'espace numérique de bataille", est arrivé au terme de son contrat le 30 septembre 2020.

Mme Bertille Claude, post doctorante en charge de l'étude NAVAL GROUP, est arrivée au terme de son contrat à durée déterminée le 31 janvier 2020.



Chapitre 4

La situation financière

Les produits d'exploitation

En 2020, les produits d'exploitation s'élèvent à **854 306 €**. Ils se décomposent de la façon suivante.

1/ Production vendue de services : 5 340 €

Il s'agit des loyers versés par les locataires des deux maisons situées à Cast, dans le Finistère, dont l'usufruit temporaire a été légué par le médecin-général Triquet à la Fondation Saint-Cyr en juillet 2017.

Production vendue de services

	Fonds dédiés	Fonctionnement
- Loyers des legs reçus		5 340
<i>Sous-total production vendue</i>		<i>5 340</i>
<i>Total production vendue</i>		<i>5 340</i>

2/ Autres produits : 848 697 €

Il s'agit des dons reçus au titre de projets dédiés ou ceux reçus pour financer les frais de fonctionnement et certains projets particuliers menés au cours de l'année.

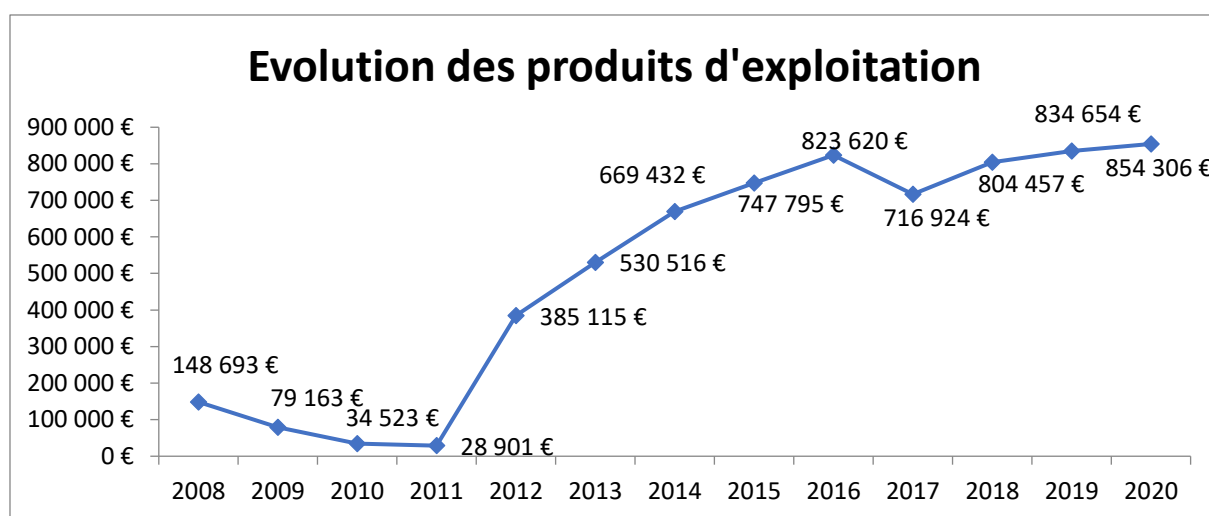
Autres produits

	Fonds dédiés	Fonctionnement
- Produits divers de gestion	110	6
Subventions		33 353
Dons recherche	314 680	
Report ressources non utilisées	500 818	
	<i>815 607</i>	<i>33 359</i>
	<i>848 967</i>	

Evolution des produits d'exploitation

Les comptes ont été établis en conformité avec les normes comptables spécifiques aux Associations et Fondations, définies par le règlement ANC n°2018-06 du 5 décembre 2018 relatif aux comptes annuels des personnes morales de droit privé non commerçante, à but non lucratif, avec ou sans activité économique et homologué par l'arrêté du 26 décembre 2018 (Journal Officiel du 30 décembre 2018).

Les produits d'exploitation apparaissent ainsi proches de ceux de 2019. Cependant, ils intègrent cette année ce qui était classé en "produits exceptionnels" (fonds dédiés non utilisés) les années précédentes. La crise sanitaire impacte fortement les produits d'exploitation, induisant une baisse importante des dons recherche.



Les produits financiers

Au 31 décembre 2020, la Fondation dispose des placements suivants :

- Assurance vie souscrite auprès du crédit agricole pour 1 000 000 € et valorisée à hauteur de 1 090 051 €.
- Titres détenus pour 1 476 785 € et valorisés à 1 655 983 € au global.

Au 31 décembre 2020, le montant des produits financiers s'élève à **137 871 €**, soit une évolution de + 104 % par rapport à 2019.

- La vente des valeurs mobilières de placement a permis d'enregistrer une plus-value de 31 276 €.
- Les intérêts du contrat de capitalisation s'élèvent à 90 051 €.
- Les reprises sur provisions, dépréciations et transferts de charges s'élèvent à 16 498 €.

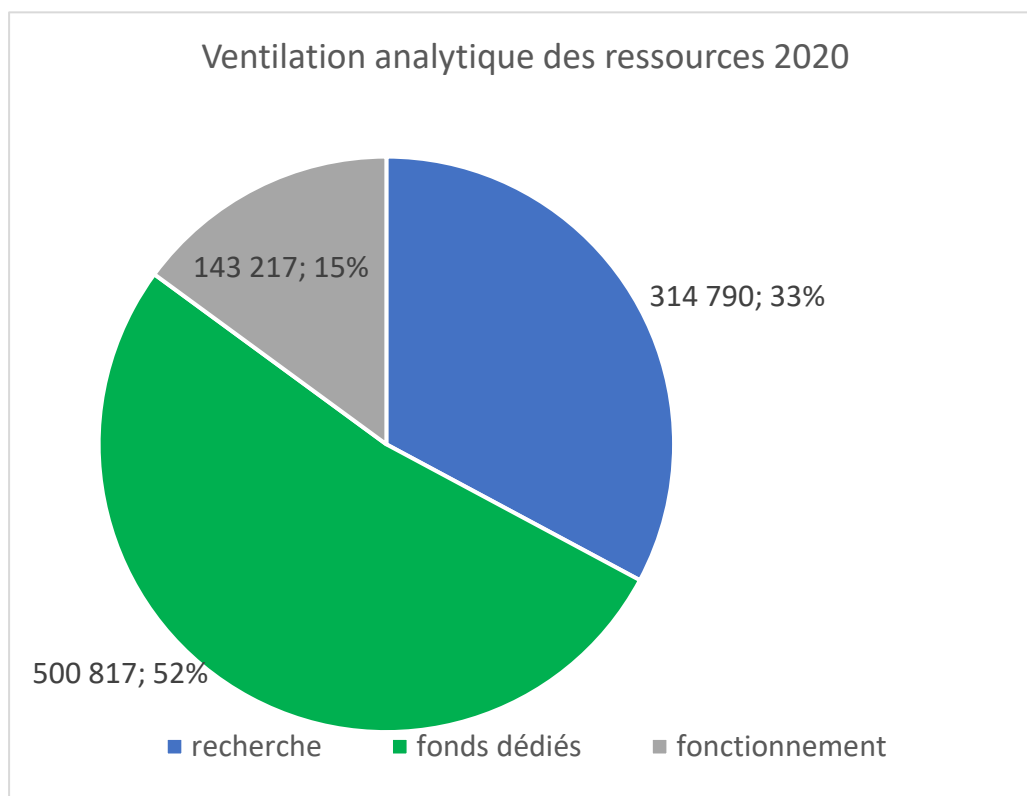
Au 31 décembre 2020, les deux comptes titres affichent une plus-value latente de 179 198 €.

Ventilation analytique des ressources

Ressources consacrées à la recherche	2020	2019
Dons mécènes pour les chaires	314 680	709 396
Produits divers de gestion	110	4
Total	314 790	709 400

Ressources consacrées au fonctionnement	2020	2019
Loyers des legs reçus	5 340	5 201
Produits divers de gestion	6	7 087
Produits financiers	137 871	67 441
Total	143 217	79 729

Ressources conservées en fonds dédiés	2020	2019
Total	500 817	580 467



Les charges d'exploitation

En 2020, les charges d'exploitation s'élèvent à **879 862 €**. Elles se décomposent de la façon suivante.

1/ Autres achats et charges externes : 252 897 €

Ce compte détaille la majorité des charges supportées pour réaliser les activités et contribuer au fonctionnement de la Fondation Saint-Cyr. Il est en diminution de 37 % par rapport à 2019 (402 602 €).

Autres achats et charges externes

Frais généraux	Fonds dédiés	Fonctionnement
Déplacements du personnel	52 714	1 260
Fournitures	306	
Frais postaux		422
Maintenance informatique	1 799	612
Frais de gestion sur fonds dédiés	19 233	-19 233
<i>Sous-total</i>	<i>74 052</i>	<i>-16 939</i>

Location de locaux	Fonds dédiés	Fonctionnement
Local Ecole Militaire		1 275
Bureaux Montgermont		4 495
Bureau doctorants Coetquidan		1 782
Locations de locaux colloques	4 000	
<i>Sous-total</i>	<i>4 000</i>	<i>7 551</i>

Frais de communication	Fonds dédiés	Fonctionnement
Impressions support communication pour colloques	733	
<i>Sous-total</i>	<i>733</i>	<i>0</i>

Frais de comptabilité	Fonds dédiés	Fonctionnement
Comptable SCYFCO		5 305
Commissaire aux comptes		5 760
Expert-comptable		7 188
<i>Sous-total</i>		<i>18 253</i>

Frais liés aux legs reçus	Fonds dédiés	Fonctionnement
	Assurance	
Entretien		704
<i>Sous-total</i>		1 026

	Fonds dédiés	Fonctionnement
Assurances		1 090
Frais bancaires		2 549
Autres services extérieurs	133 591	
Honoraires	31 510	
Transport		442
Prestations de services	3 214	
Sous-total autres achats et charges externes	246 366	13 531
<i>Total autres achats et charges externes</i>	259 897	

2/ Impôts, taxes et versements assimilés : 2 703€

Ce compte rassemble la taxe foncière du Leg Triquet et le règlement de l'impôt sur la formation professionnelle.

Taxes, Impôts et versements assimilés

	Fonds dédiés	Fonctionnement
Taxe foncière		1040
Formation professionnelle		1 663
<i>Sous-total taxes, impôts et versements assimilés</i>		2 703
<i>Total taxes, impôts et versements assimilés</i>	2 703	

3/ Salaires et traitements : 165 037 €

Ce poste est en baisse de 38 %, suite à l'absence de directeur général pendant 10 mois et au départ de la personne en charge de la communication en cours d'année.

Salaires et traitements

	Fonds dédiés	Fonctionnement
Salaires DG et SG		10 095
Salaires employés	154 942	
Sous-total salaires et traitements	154 942	10 095
<i>Total salaires et traitements</i>	165 037	

5/ Charges sociales : 62 984 €

Charges sociales

	Fonds dédiés	Fonctionnement
-		
Charges sociales DG et SG		1 512
Médecine du travail		605
Charges sociales employés	60 867	
Sous-total charges sociales	60 867	2 117
<i>Total charges sociales</i>	62 984	

7/ Autres charges : 35 439 €

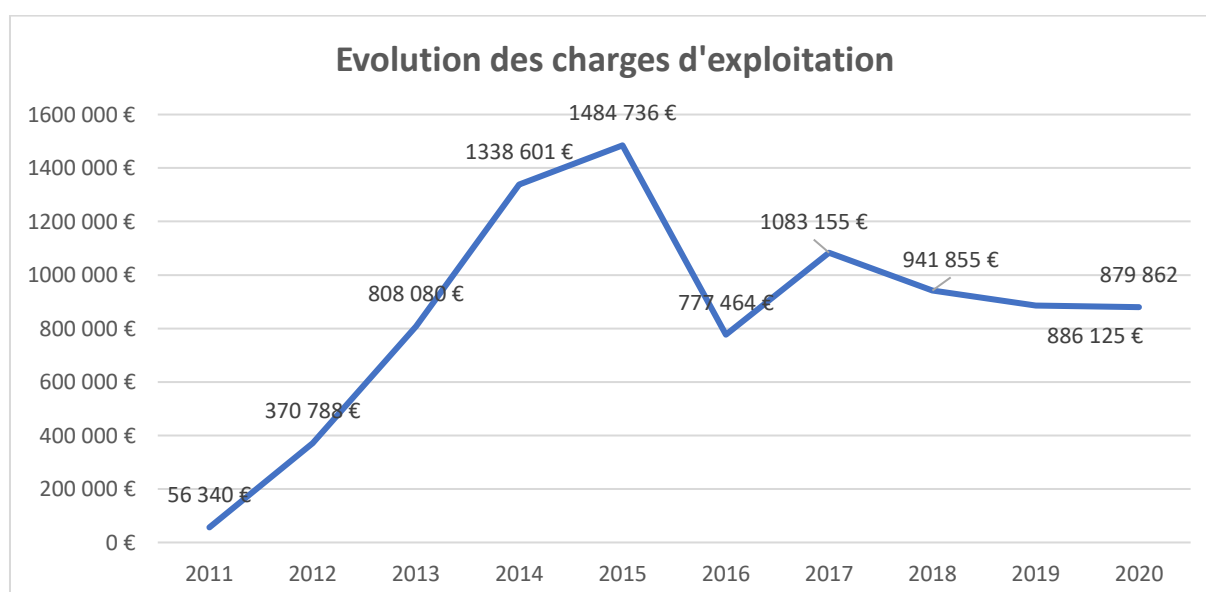
Ce poste présente principalement les notes d'auteur (Rémunération des conférenciers pour la rédaction d'articles) liées à la chaire des grands enjeux stratégiques ainsi que les abonnements aux licences informatiques.

Autres charges

	Fonds dédiés	Fonctionnement
-		
Redevances licences informatique		9 384
Charges diverses gestion courante		101
Notes d'auteurs	25 955	
Sous-total autres charges	25 955	9 484
<i>Total autres charges</i>	35 439	

Evolution des charges d'exploitation

Les activités de la Fondation étant hétérogènes d'une année sur l'autre, il est relativement difficile de tirer une tendance de l'évolution des charges.



Les charges financières

En 2020, les charges financières s'élèvent à 38 431 €.

Les dotations financières aux amortissements, dépréciations et provisions s'élèvent à 6 499 €.

Les Charges nettes sur cessions de valeurs mobilières de placement sont de 31 906 €.

Ventilation analytique des dépenses

Les dépenses consacrées à la recherche ont fortement diminué à cause de la crise sanitaire.

Dépenses consacrées à la recherche	2020	2019
Autres services extérieurs		2 153
Déplacements du personnel	52714	82 017
Fournitures	306	768
Frais postaux		212
Frais de gestion	19233	29 741
Honoraires	31510	68 901
Location	4000	10 171
Assurances		2 461
Communication	733	
Site chaire cyber	1799	1 799
Transport		362
Prestations de services	3214	59 167
Salaires	154942	192 732
Charges	60867	78 492
Autres charges	25955	61 195
Total	355 273	590 171

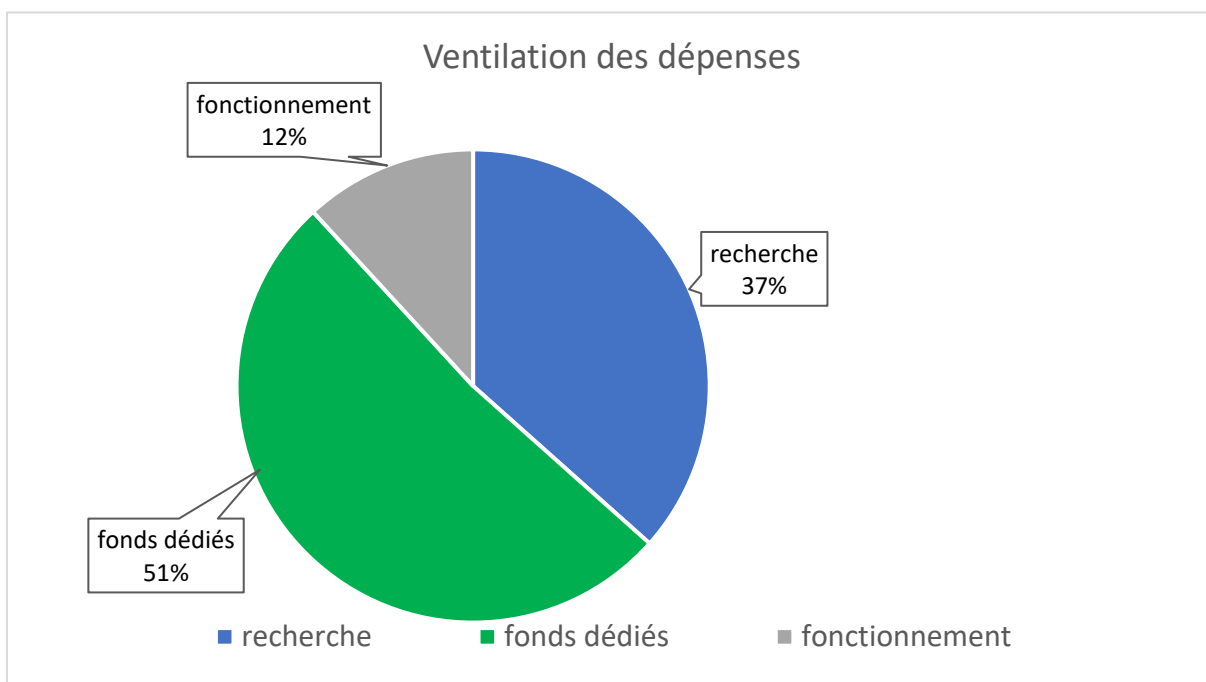
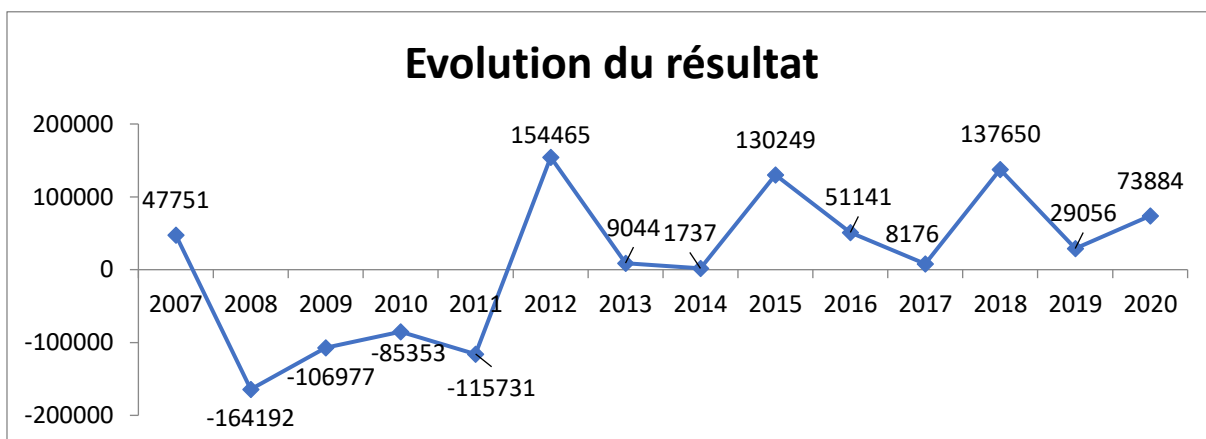
Hors charges financières, les dépenses de fonctionnement sont en forte contraction. Hors masse salariale, les charges atteignent 44 950 €.

Dépenses consacrées au fonctionnement	2020	2019
Déplacements du personnel	1260	8 626
Fournitures		79
Frais postaux	422	250
Logiciel informatique	612	4 478
Location de locaux	7551	10 464
Frais de communication		281
Frais de comptabilité	18253	12 460
Frais liés aux legs reçus	1026	1 242
Assurances	1090	1 516
Frais bancaires	2549	2 238
Autres frais et commissions		2 627
Autres charges	9484	4 915
Taxes, Impôts et versements assimilés	2703	2 656
Salaires et traitements	10095	74 464
Charges sociales	2117	45 264
Prestations de service		-275
Amortissement des véhicules		3 873
Sous-total	57 162	175 158

	Charges financières	38 431	29 608
		2020	2019
	Valeur des fonds dédiés à reporter	500 817	580 467
	Total	500 817	580 467

Résultat de l'exercice

Le résultat de l'exercice s'élève à **73 884 €**.





Fondation Saint-Cyr

1 place Joffre

75 007 Paris

www.f-sc.org

contact@f-sc.org